



DU VOLUME ET DE LA LUMIÈRE

Implantée dans le cœur historique d'un village des Monts d'Or, cette maison contemporaine se fond naturellement dans son environnement grâce à ses lignes pures, ses toitures végétalisées et son bardage en douglas.

AUTEUR BRUNO AUBOIRON PHOTOS ROMAIN BLANCHI

ARCHITECTE : CHRISTOPHE DUNAND,
GROUPE ITINÉRAIRES
CONSTRUCTEUR : GROUPE ITINÉRAIRES
ANNÉE DE CONSTRUCTION : 2010
SURFACE : 140 M² (SHON) + 57 M² (GARAGE)
PRIX : 362 000 €

Donner naissance à une maison résolument contemporaine, tout en privilégiant le volume intérieur et en respectant les contraintes architecturales liées à la présence du terrain au centre d'un village historique : tel était le défi à relever pour Christophe Dunand, architecte du Groupe Itinéraires. « Un des atouts majeurs du terrain en faible pente était la vue dégagée qu'il offrait à l'est, souligne-t-il. Nous nous sommes donc calés par rapport à cette orientation. Ainsi les espaces de vie et la

terrasse de la chambre principale occupent cette façade. » L'autre difficulté résidait à placer judicieusement cette maison sur ce terrain. Selon les règles dictées par le plan local d'urbanisme, l'annexe représentée par le garage et courant sur toute la largeur de la maison a permis de coller l'ensemble à la limite de la propriété voisine. Ce projet a fait l'objet de nombreux débats. La maison était initialement prévue avec un toit à quatre pans, mais l'architecte des Bâtiments de France a imposé la mise en œuvre des

Vue d'ensemble. Toute cette maison, à part le garage maçonné, est constituée d'une ossature en bois recouverte d'un crépi au rez-de-chaussée et d'un bardage à l'étage. Le garde-corps en verre de la terrasse offre une belle légèreté à cette façade regardant vers l'est.

Terrasse couverte. L'espace de vie du rez-de-chaussée s'ouvre sur la terrasse extérieure en ipé posé sur un solivage. L'avancée du premier niveau par rapport au rez-de-chaussée protège l'intérieur de la maison des rayons du soleil à la belle saison.



Le bassin à poissons, élément décoratif incontournable des abords de la maison, est alimenté en eau par l'excédent des toitures végétalisées.



toitures végétalisées (ici toits verts Soprema).

« Construire en bois était une chose naturelle pour les propriétaires, se souvient Cyrille Causse, responsable de l'antenne lyonnaise du Groupe Itinéraires. Bien sûr ils avaient la volonté d'aller vers une maison économe en énergie, mais la labellisation n'a jamais été envisagée. » Ainsi à l'intérieur de l'ossature en épicea, la laine de roche (120 mm) assure une partie de l'isolation complétée par les panneaux de fibres de bois (60 mm) faisant égale-

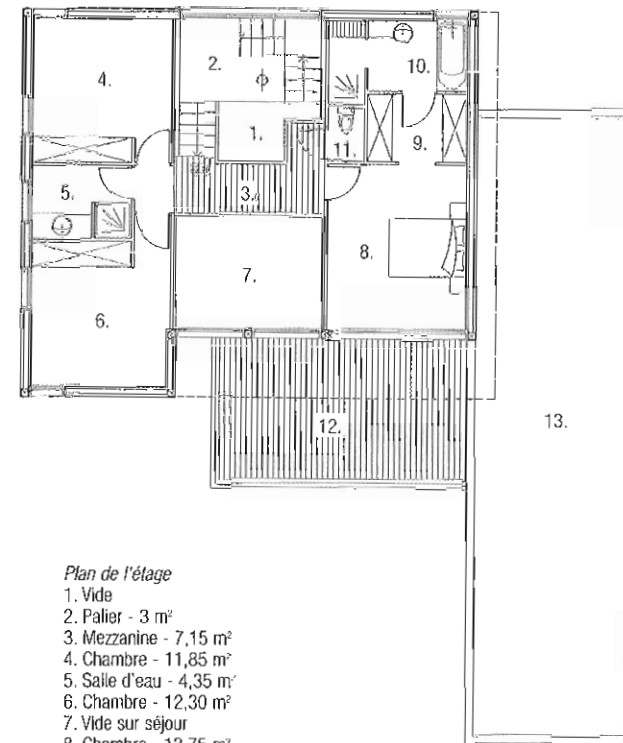
ment office de pare-pluie. Le parement extérieur est recouvert de crépi au rez-de-chaussée et ailleurs d'un bardage en douglas (classe 3) à claire-voie (Vibrato-Durapin). « Nous avons choisi ce bardage car les propriétaires ne voulaient pas être contraints à l'entretenir, explique Christophe Dunand. Il va doucement et surtout uniformément griser. »

Le grand salon de soixante mètres carrés, le hall d'entrée et la cuisine précèdent, au rez-de-chaussée, l'espace de l'escalier don-



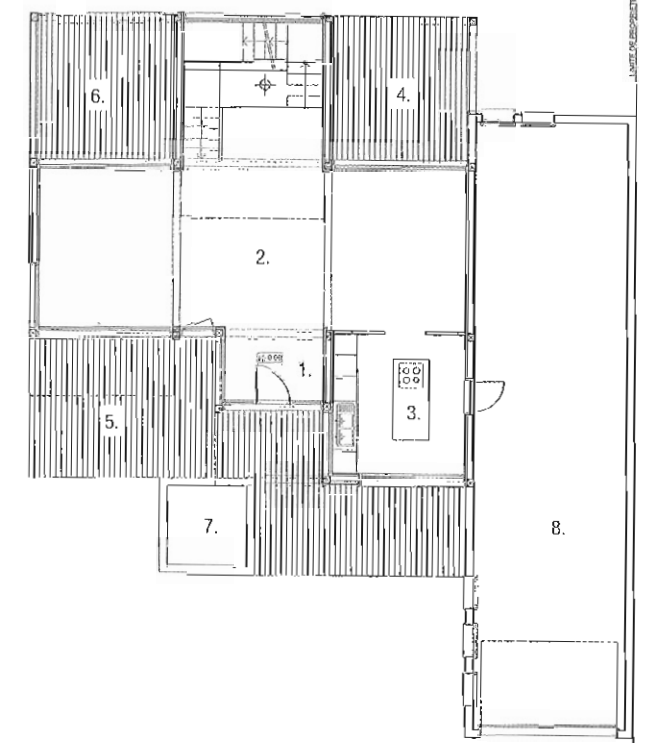
Galandage. Les deux panneaux de la grande baie vitrée coulissent à l'intérieur des murs, derrière le parement intérieur, livrant un généreux passage entre le salon et la terrasse extérieure.

Chambre. Cette chambre s'ouvre sur une vaste terrasse aménagée au-dessus de la cuisine du rez-de-chaussée. La différence de niveau, qui a permis de loger le convecteur radiant sous la baie coulissante, se justifie par l'étanchéité en bitume et la présence du support pour les lames en ipé.



Plan de l'étage

- 1. Vide
- 2. Palier - 3 m²
- 3. Mezzanine - 7,15 m²
- 4. Chambre - 11,85 m²
- 5. Salle d'eau - 4,35 m²
- 6. Chambre - 12,30 m²
- 7. Vide sur séjour
- 8. Chambre - 13,75 m²
- 9. Dressing - 4 m²
- 10. Salle de bains - 6 m²
- 11. WC - 1,17 m²
- 12. Terrasse bois - 20,75 m²
- 13. Toiture végétalisée



Plan du rez-de-chaussée

- 1. Hall - 4,45 m²
- 2. Séjour - 60,90 m²
- 3. Cuisine
- 4. Terrasse bois - 12,75 m²
- 5. Terrasse bois - 13 m²
- 6. Terrasse bois - 32,50 m²
- 7. Bassin
- 8. Garage - 57 m²



L'escalier à l'arrière de la maison s'enroule autour de la cheminée. Ses marches et son garde-corps marient l'aluminium et le verre pour laisser passer la lumière et ne pas briser l'espace. Le sol est en panneaux de liège passés à l'huile dure.

nant accès à l'étage. Il aboutit sur une mezzanine desservant trois chambres et une salle de bains. L'ensemble donne une impression de légèreté, encore renforcée par le choix des menuiseries en aluminium à double vitrage (4x16x4 au gaz argon). « Ce matériau, au contraire du bois et surtout du PVC, permet d'utiliser de faibles sections autour de grandes surfaces vitrées, plaide Christophe Dunand. La discrétion des menuiseries est importante et en plus elles ne nécessitent aucun entretien. »

Enfin, juste un mot sur le chauffage. Plancher chauffant et radiateurs radiants en appoint à l'étage, ainsi que le poêle à bois, assurent un bon confort thermique. Quant à l'eau chaude, elle est produite par des panneaux solaires installés sur la toiture végétalisée. ■